

# Kanceláře budoucnosti



## Nové technologie

„Chytré“ budovy znamenají zásadní posun ve firemní komunikaci i kvalitě kanceláří

## Architektura a design

Pryč je doba šedivých kanceláří, výkon zaměstnanců podporuje nápadité vybavení

## Interiéry na míru

Mají klasické kanceláře a pracovní místa budoucnost nebo je řešením open space?



1 Ergonomie pracovišť se netýká jen dobré židle a podložky k myši, nýbrž celého konceptu kanceláře.

# Aby zaměstnanec nebolela záda

Kvalitní židle a dobré stoly zaručují spokojenost pracovníků a nestojí nic navíc.

■ RNDr. Petr Skřehot, Ph.D. ■

S pojmem „ergonomický“ se dnes setkáváme také v kontextu s kvalitou výrobků, avšak ne vždy takzvané ergonomický produkt garantuje potřebnou uživatelskou přívětivost a spokojenost zákazníka. Podobně je tomu i u kancelářských pracovišť, jejichž nepřiléhavé řešení často poukazuje na naprostou rezignaci na zahrnutí potřeb člověka.

## Pohodlný rovná se výkonný

Účelem ergonomického řešení každého pracoviště by mělo být dosažení optimální pohody pracovníků a maximální efektivity jejich práce při současném zajištění potřebné úrovně bezpečnosti a ochrany zdraví. Negativním důsledkem takového stavu mohou být produkční ztráty, jako je snížení výkonnosti pracovního týmu vlivem dyskomfortu nebo čtenější nemocnosti pracovníků, nebo také ztráty sociální, které mohou vést až k apatii či ztrátě „zapálení pro práci“.

To často vede ke zvýšené fluktuaci pracovníků a tím i k nárůstu nákladů na zaškolení nového člověka.

Každý manažer by se měl tedy snažit těmto důsledkům předcházet a využívat při tom

## Zásady pro dobré pracovní podmínky

- při trvalé práci s PC mají zaměstnanci nárok na pomůcky a vybavení snižující riziko vzniku zdravotních důsledků (zejména syndromu karpálního tunelu);
- opravdu dobrá pracovní židle nemusí vypadat jako ze sci-fi filmu, ale musí disponovat především takovými funkcemi a možnostmi nastavení, aby vyhověla potřebám každého uživatele;
- lidé pracující bez elánu a dobré nálady mohou být postiženi právě důsledky špatného pracovního prostředí;
- četné stížnosti zaměstnanců na mikroklima většinou nevyřeší přednastavení klimatizace nebo adaptace zaměstnanců;
- kvalitní pracovní prostředí není výsadou vyvolených, ale právním nárokem každého zaměstnance.

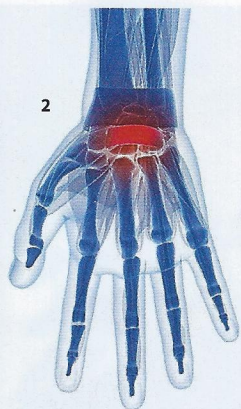
vhodně zvolenou strategií péče o pracoviště a jeho prostředí.

## Skrytá nebezpečí

Stále mnoho manažerů podléhá široce rozšířenému názoru, že v kancelářích mají zaměstnanci veškeré pohodlí, a tedy že k nežádoucím vlivům na jejich zdraví zde nedochází. Opak je však pravdou.

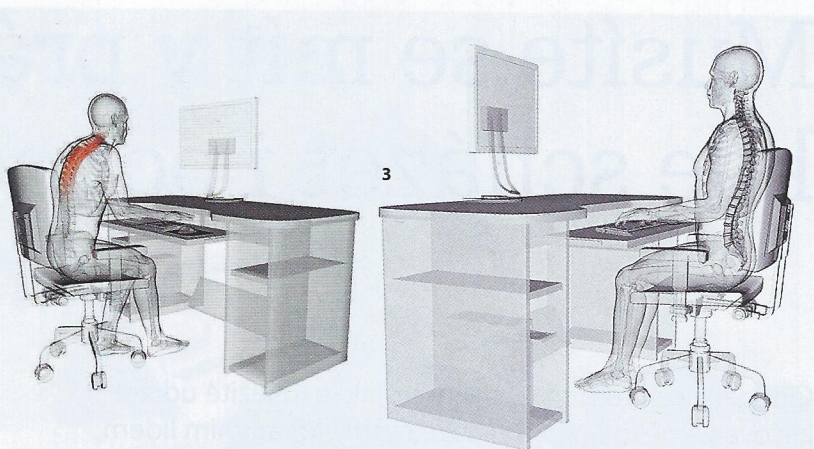
V kancelářích existuje rozmanité spektrum negativních podnětů, které skrytě působí na naše zdraví. Těmi nejvýznamnějšími jsou pracovní poloha pramenící z převažující práce vsedě, zřaková zátěž v důsledku trvalého sledování zobrazovacích jednotek, mikroklimatické podmínky (zejména u klimatizovaných pracovišť) a hluk (zejména u open space).

Všechny tyto faktory působí na pracovníky obvykle současně, což logicky vyvolává rychlejší nástup negativní odezvy organismu. Ta se nejprve projevuje fyzickým či duševním dyskomfortem a následnou únavou. Po delší době se může jednat o nejrůznější zdravotní obtíže (bolesti hlavy, zad, otoky nohou, pálení očí, dráždění v krku, nespavost apod.) a po několika letech i o vážnější poškození zdraví (trvalé zhoršení zraku,



**2** Karpální tunel projevující se bolestí v zápěstí, je jedním z nejčastějších syndromů spojených s kancelářskou prací. Lze mu však předcházet správným držním rukou při práci na počítači.

**3** Nesprávné sezení vede k bolestem páteře a svalů, které jsou přepínány. Moderní židle často nutí ke správnému sezení a je dobré do nich investovat.



syndrom karpálního tunelu, křečové žíly, psychická onemocnění atd.).

### Co na to legislativa

Stávající právní úprava (nařízení vlády č. 361/2007 Sb.) přistupuje k hodnocení jednotlivých prvků pracovního prostředí selektivně, neboť stanoví pro každý z nich přípustné hygienické limity. Ty však neodrážejí výše uvedené působení různých faktorů, takže i pracoviště, kde existuje evidentní problém (např. vyšší nemocnost nebo četné stížnosti zaměstnanců), může, zcela paradoxně, stanoveným kritériím vyhovět. V takovém případě nastupuje obvyklé konstatování manažerů, že problém není na straně firmy, neboť ta požadavky právních předpisů řádně plní, nýbrž na straně zaměstnance, neboť ten není schopen se adaptovat.

Tento přístup je však jen alibistické přehlížení povinností zaměstnavatele zakotvených v zákoníku práce. Ten v § 102, odst. 1 a 3 totiž stanoví, že zaměstnavatel je povinen vytvářet bezpečné a zdravé neohrožující pracovní prostředí a pracovní podmínky vhodné organizací práce a přijímáním opatření k předcházení rizikům. S tím přímo souvisí také jeho povinnost soustavně vyhledávat rizika v pracovním prostředí a pracovních podmínkách, zjišťovat jejich příčiny (zdroje) a na základě tohoto zjiště-

» Stále mnoho manažerů podléhá široce rozšířenému názoru, že v kancelářích mají zaměstnanci veškeré pohodlí, a tedy že k nežádoucím vlivům na jejich zdraví zde nedochází. «

ní a přijímat opatření k jejich odstranění. Je tedy zřejmé, že ergonomie není žádným nadstandardem, ale že se jedná o nedílnou součást opatření pro předcházení rizikům souvisejícím s vykonávanou prací.

### Dvackrát měř, jednou řeš

V zájmu efektivního řízení práce by tak měl každý vedoucí pracovník pochopit, že jeho role v péči o pracovní prostředí je naprosto klíčová a nezastupitelná. Pohoda zaměstnanců, nízká nemocnost a pozitivní pracovní klima v pracovním týmu jsou tak ukazatelem jeho manažerských schopností. Hlavní zásadou pro vytvoření vhodného pracovního místa je tedy odstranit všechny škodlivé, rušivé a obtěžující vlivy a vytvořit takové pracovní podmínky, aby bylo dosaženo co největšího pracovního pohodlí zaměstnanců. K tomuto účelu dobře poslouží pravidelné prohlídky pracovních míst a také rozhovory s pracovníky, které by měl provádět jak příslušný vedoucí pracovník, tak i osoba odpovědná za oblast bezpečnosti práce. V náročnějších případech je vhodné povolat odborníky, kteří za pomoci měření nebo dotazníkového šetření dokážou zjistit i latentní problémy, jejichž řešení si vyžádá náročnější přístup. Každý manažer, který bere otázky bezpečnosti práce vážně, může potvrdit, že se firmě tato strategie rozhodně vyplatí.